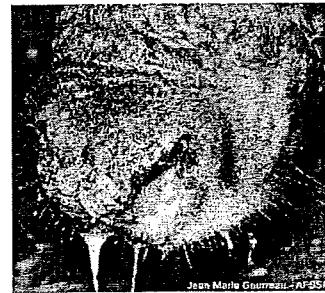




Informacja o PRYSZCZYCY u zwierząt



dla hodowców zwierząt parzystokopytnych z terenu województwa śląskiego

Pryszczyca jest wirusową, wysoce zaraźliwą chorobą, która występuje u zwierząt racicowych (bydło, świnie, owce i kozy).

Typowe objawy chorobowe:

- gorączka, posmutnienie, utrata apetytu, brak przeżuwania u bydła, gwałtowny spadek mleczności;
- na języku, na wargach i dziąsłach, śluzawicy u bydła oraz tarczy ryja świń występują pęcherze. Pojawiają się one również na skórze szpary międzyracicowej, a także na wymieniu; następnie występuje zwiększone pragnienie i nadmierne ślinienie (ślinotok);
- dochodzi do pęknięcia pęcherzy, które pozostawiają po sobie bolesne rany, owrzodzenia;
- zwierzęta stąpają niepewnie, kuleją, czasami może dojść do utraty „zzucia” puszki rogowej racicy,
- cielęta i prosięta, karmione mlekiem krów chorych na pryszczycę, padają często z objawami biegunki i ogólnego wycieńczenia,
- u dorosłych sztuk także dochodzi do padnięć.

Choroba trwa od 1 do 3 tygodni.

Zalecenia: Należy kupować zwierzęta parzystokopytne wyłącznie ze znanego źródła, w dobrej kondycji i zdrowe.

W razie zauważenia wymienionych objawów choroby należy natychmiast zawiadomić właściwego miejscowo powiatowego lekarza weterynarii lub lekarza weterynarii leczącego zwierzęta w gospodarstwie. Do czasu jego przybycia zwierzęta chore należy zatrzymać w oborze, nie wpuszczać obcych osób do gospodarstwa, zamknąć i odizolować wszystkie zwierzęta przebywające w gospodarstwie, a ponadto unikać opuszczania gospodarstwa przez domowników.

Dane kontaktowe w tym numery telefonów do powiatowych inspektoratów weterynarii województwa śląskiego w załączonym wykazie. W nagłych przypadkach należy dzwonić na numer alarmowy 112.

PRYSZCZYCA

Objawy pryszczycy

- okres inkubacji: bydło i świnię - do 14 dni (najczęściej od 3 do 8 dni), owce i kozy - do 21 dni,
- pęcherzyki, pęcherze i bąble występujące na w jamie gębowej, na wargach, języku, w okolicy otworów nosowych oraz na wymieniu, strzykach, w szparze międzyraccowej i na koronkach racic, po ich pęknięciu - nadżerki,
- temperatura ciała podwyższona o 1,5 - 2,5°C,
- obfite ślinienie, apatia
- spadek młeczności aż do całkowitego zaniku,
- utrudnione przeżuwanie i utrata łaknienia,
- otwieranie jamy ustnej z charakterystycznym cmokaniem,
- kulawizna jednocześnie na wiele kończyn, sztywny chód,
- wśród dorosłych zwierząt śmiertelność jest niewielka,
- zwierzęta młode (cielęta, prosięta, jagnięta) są bardzo wrażliwe i często padają z powodu zapalenia mięśnia sercowego bez innych oznak choroby.

Przebieg choroby

Bydło - przebieg choroby jest gwałtowny. Zakażenie szerzy się błyskawicznie i w ciągu 24-48 h w gospodarstwie mogą chorować wszystkie zwierzęta. Padnięcia dotyczą przede wszystkim młodych zwierząt i są najczęściej spowodowane wtórną infekcją bakteryjną.

Świnie - choroba rozprzestrzenia się błyskawicznie. U zwierząt obserwuje się trudności ze wstawaniem, występuje wysoka śmiertelność prosiąt ssących. Świnie stojące opierają się bardzo ostrożnie na racicach.

Owce i kozy - rozprzestrzenienie choroby w stadzie jest mniej gwałtowne niż u świń i bydła. Choroba przebiega łagodnie bez wyraźnie zaznaczonych objawów ogólnych i klinicznych. U owiec objawem, który powinien nasuwać podejrzenie pryszczycy jest nagłe wystąpienie kulawizny u znacznego odsetka zwierząt oraz wysoki wskaźnik jagniąt padłych w okresie wykotów.

Zmiany anatomopatologiczne

- zmiany na skórze i błonach śluzowych - pęcherze i nadżerki mogą występować w krtani, oskrzelach, przełyku, żołądku i jelitach, u przeżuwaczy w przedżołądkach, zwłaszcza na fałdach żwacza,
- u młodych zwierząt - powiększenie i zwyrodnienie mięśnia sercowego, w sercu obserwuje się naprzemienne występowanie jaśniejszych i ciemniejszych pól (serce tygrysie).

OCHRONA STAD PRZED ZAKAŻENIEM

- Zwierzęta wprowadzane do stad muszą pochodzić z wiadomego źródła
- Zwierzęta muszą być oznakowane
- W przypadku zakupu zwierząt z innych państw, muszą być zaopatrzone w świadectwo zdrowia potwierdzające ich pochodzenie i status zdrowotny (w przypadku świń także w obrocie krajowym)
- Stosowanie paszy i ściółki pochodzących z wiadomego źródła
- Zapewnienie czystości i higieny w gospodarstwie
- Nieużywanie narzędzi i sprzętów z innych gospodarstw
- Stosowanie środków dezynfekcyjnych o pH kwaśnym poniżej 6 lub zasadowym powyżej 9

Skuteczne środki odkażające:

- węglan sodu (Na_2CO_3) roztwór 4%
 - kwas octowy (CH_3COOH) roztwór 2%
 - podchloryn sodu (NaClO) roztwór 3%
 - peroxymonosian potasu ($2\text{KHSO}_5 \cdot \text{KHSO}_4 \cdot \text{K}_2\text{SO}_4$) roztwór 1%
- niewrażliwy na rozpuszczalniki organiczne (np. alkohol), środki jodoformowe, fenol, czwartorzędowe związki amoniowe

Zapewnienie wysokiego poziomu bezpieczeństwa biologicznego.

Powiatowy Inspektorat Weterynarii Bielska 3a, 43-400 Cieszyn

tel./fax: (33) 852 06 26 e-mail: cieszyn.piw@wetgiw.gov.pl

